

PELATIHAN PENGEMBANGAN BASIS DATA ANGKATAN III



Pelatihan Pengembangan Basis Data

Hasil Penelitian dan Pengabdian kepada
Masyarakat di Perguruan Tinggi

LPPM IPB

Tujuan dan Manfaat Pelatihan

Pelatihan ini bertujuan memberikan pengetahuan dan kemampuan bagi peserta dalam mengenal mekanisme penyusunan basis data PPM, merencanakan struktur basis data PPM di perguruan tinggi, dan mengisi, memelihara, meremajakan, dan memanfaatkan basis data yang telah dibuat untuk menentukan arah kebijakan PPM di perguruan tinggi.

Bahan dan Alat Pelatihan

Peserta diharapkan membawa bahan pelatihan dari instansi masing-masing berupa:

1. Data hasil PPM dengan berbagai format yang dimiliki.
2. Klasterisasi data hasil PPM yang sudah pernah dilakukan (jika ada).
3. Hasil-hasil kompilasi dari akumulasi data yang telah dimiliki (jika ada).

Materi dan Metoda Pelatihan

Pelatihan akan dilaksanakan dengan metoda ceramah, latihan, dan peragaan dengan jadwal sebagai berikut:

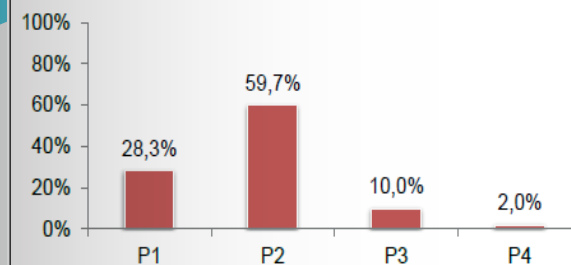
Selasa, 24 Oktober 2017

1. Pengantar
2. Pembentukan Tim Basis Data PPM dan Mekanisme Kerja (ceramah dan latihan)
3. Pembentukan Struktur Basis Data PPM (ceramah dan latihan)

Rabu, 25 Oktober 2017

1. Pembuatan dan Pengisian Basis Data PPM (ceramah dan latihan)
2. Publikasi dan Pemanfaatan Basis Data PPM (ceramah dan latihan)
3. Pengembangan Jejaring dengan Basis Data Kemenristek (ceramah dan peragaan)

PERSENTASE KLASTER TAHAPAN PPM



P1 : PPM Dasar
P2 : PPM Terapan
P3 : PPM Peningkatan Kapasitas dan Pemanfaatan Iptek
P4 : Diseminasi

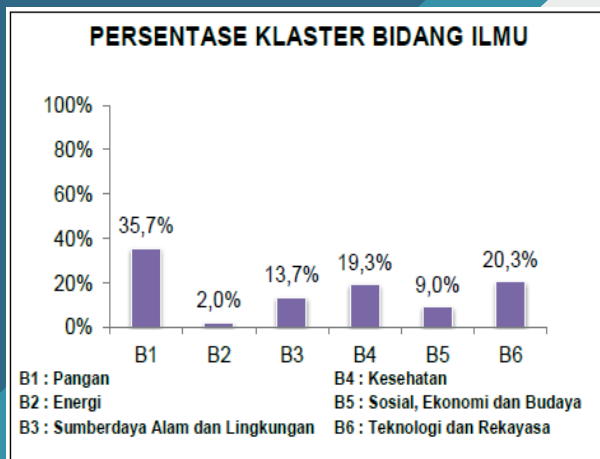
Persentase PPM Berdasarkan Klaster Tahapan

BASIS DATA

Penelitian & Pengabdian Masyarakat

Hasil-hasil penelitian dan pengabdian kepada masyarakat (PPM) di perguruan tinggi merupakan aset akumulasi pengetahuan, yang akan memperkaya khasanah keilmuan, dan selanjutnya dapat menjadi landasan bagi tumbuhnya ilmu-ilmu turunannya atau teknologi terapan yang bermanfaat bagi kehidupan.

Dengan kemajuan teknologi informasi, dokumentasi dan penyimpanan hasil-hasil PPM dapat dilakukan dengan lebih baik, mudah, dan cepat ditelusuri, oleh karena itu perguruan tinggi perlu mengembangkannya sesuai dengan keunikan dan keragaman bidang ilmu. Basis data ini dapat bermanfaat untuk menentukan arah kebijakan PPM di perguruan tinggi. Pelatihan ini memberikan pengetahuan dan kemampuan dalam mengembangkan mekanisme penyusunan basis data PPM melalui koordinasi antar unit yang terlibat di institusi (bukan pengenalan perangkat lunak).



Persentase PPM Berdasarkan Klaster Bidang Ilmu



ALAMAT

Sekretariat LPPM-IPB

Lembaga Penelitian dan Pengabdian kepada Masyarakat (LPPM-IPB)
Gedung Andi Hakim Nasoetion Lantai 5 Kampus
IPB Dramaga Bogor
16680

Website :
<http://lppm.ipb.ac.id>

Contact person:
Syaiful +6289 9360 6653
Tholibin +6281 7000 8870



Peserta Pelatihan adalah personal yang dapat bertugas mengelola data PPM, mampu menangani data elektronik, dan memiliki wewenang menentukan arah pengembangan basis data di institusi masing-masing. Jumlah peserta dibatasi 30 orang per angkatan. Setiap perguruan tinggi mengirimkan 2 orang peserta.



Waktu dan Tempat Pelatihan dilaksanakan selama 2 hari di Lembaga Penelitian dan Pengabdian kepada Masyarakat - IPB, tanggal 24 - 25 Oktober 2017.



Biaya dan Akomodasi pelatihan Rp. 2.500.000,- per peserta. Biaya termasuk modul pelatihan, sertifikat, dan snack serta makan siang selama 2 hari. Biaya pelatihan dapat ditransfer ke BNI Cabang Bogor No. Rek. 3893091 a.n Rektor IPB C/Q Lembaga Penelitian dan Pengabdian kepada Masyarakat. Panitia dapat membantu menyediakan informasi akomodasi bagi peserta.

15 September 2017	Batas akhir penerimaan pendaftaran.
20 September 2017	Pengumuman penerimaan peserta pelatihan.
06 Oktober 2017	Batas akhir pembayaran biaya pelatihan.
24 - 25 Oktober 2017	Pelaksanaan pelatihan.

Pendaftaran dapat melalui : <http://bit.ly/2uWk3qB>